

# Prifysgol Abertawe

Cyfadran Y Dyniaethau A'r Gwyddorau Cymdeithasol  
Llynfryn yr Ymgeisydd





## Y Neuadd Fawr

Lleoliad celfyddydau diwylliannol amlbwrpas ar gyfer y Brifysgol a'r gymuned ehangach



## Yr Abaty

Adeilad hanesyddol trawiadol, wedi'i amgylchynu gan gynefinoedd bywyd gwylt, yng nghanol Campws Singleton: un o'n dau gampws glan môr arbryn

Mae Prifysgol Abertawe yn brifysgol a arweinir gan ymchwil sy'n ffynnu ar archwilio a darganfod. Rydym yn arloesol o ran ein hymagwedd at addysgu a'n gweithrediadau, ac yn falch o'n cymuned gydweithredol o staff.

Mae gennym hanes hir o weithio gyda byd busnes a diwydiant ac mae ein hymchwil gyfredol yn cael effaith ehangach o lawer ar iechyd, cyfoeth, diwylliant a lles cymdeithas fyd-eang.

Mae gennym fwy na 27,000 o fyfyrwr a 3,800 o staff ac rydym wedi cyflawni twf aruthrol dros y blynyddoedd diwethaf wrth i ni gyflawni mwy na llawer o brifysgolion mwy, a bod yn wydn wrth ymaddasu i amgylchiadau newidiol. Serch hynny, nid yw'r llwyddiant hwn wedi amharu ar yr amgylchedd cyfeillgar ac anffurfiol sydd bob amser wedi bod yn nodwedd o'r "profiad o fod yn Abertawe".

Ar ôl dathlu ein canmlwyddiant yn 2020, rydym yn ymfalchïo'n fawr yng nghyfraniad y Brifysgol at weddnewid Abertawe a'i gwneud yn ddinas ragoriaeth. Wrth i ni barhau â'n taith fel prifysgol yn yr 21ain ganrif, rydym yn edrych ymlaen at fod yn sefydliad byd-eang go iawn, gan ganolbwyntio ar y materion mawr a gwella bywydau wrth barhau i gynniig addysgu llawn ysbrydoliaeth.

Rydym yn ymrwymedig i hyrwyddo cydraddoldeb rhywiol, amrywiaeth a chynhwysiant ac rydym wedi bod yn aelod o Siarter Athena SWAN ers 2008. Mae'r sefydliad wedi sicrhau Gwobr Arian, sef y safon uchaf a ddyrennir i brifysgolion yn y DU ar hyn o bryd, a ni oedd y brifysgol gyntaf yng Nghymru i gyflawni hyn.

Mae ein campysau glan môr trawiadol yn ein gwneud yn lleoliad dymunol ar gyfer staff o bedwar ban byd, ac mae ein cymuned amlddiwylliannol yn cynniig agwedd fyd-eang, gan alluogi'r rhai hynny sy'n ymuno â ni i ddatblygu'r sgiliau a'r wybodaeth i hybu eu gyrfaedd.

Ymunwch â ni a helpwch i lywio ein canrif nesaf o arloesi a rhagoriaeth.

---

# Gwobrau a Safleoedd



Gweler ein rhestr lawn o [Wobrau a Safleoedd](#) ar-lein

**12<sup>FED</sup> SAFLE**  
PRIFYSGOL Y FLWYDDYN

**12<sup>FED</sup> YN Y DU**  
PRIFYSGOL Y FLWYDDYN

**1**

**AR Y BRIG**  
**YNG NGHYMRU**

GUARDIAN  
UNIVERSITY GUIDE 2024

**93%**

O RADDEDIGION  
YN GWEITHIO,  
YN ASTUDIO A /  
NEU'N YMGYMRYD  
GWEITHGAREDDAU  
ERAILL

HESA 2022

**SUSTAINABLE  
DEVELOPMENT  
GOALS**

**37<sup>FED</sup> YN Y DU**  
**101-200 YN Y BYD**

(Times Higher Education Impact Rankings 2023)

**86%**

O'N HYMCHWI

**YN ARWAIN Y BYD**  
**AC YN RHAGORI'N**  
**RHYNGWLADOL**

2021 Research Excellence Framework

**12<sup>FED</sup> YN Y DU**  
Y 100 CYFLOGWR GORAU

Stonewall  
LGBTQ+  
INCLUSIVE  
EMPLOYER  
GOLD  
AWARD 2023

**6<sup>ED</sup> SAFLE**  
BYWYD MYFYRWYR

**6<sup>FED</sup> YN Y DU**  
BYWYD MYFYRWYR

**25<sup>TH</sup>**

**YN U DU**

GUARDIAN  
UNIVERSITY GUIDE 2024

CLOD MAWR

**GRŴP**  
**RHWYDWAITH**  
**CYFLOGWYR**  
**LGBT+**

Stonewall Workplace Equality Index 2023

**8<sup>FED</sup> SAFLE**  
ANSAWDD ADDYSGU  
A DARLITHWYR

**YN Y 10 SAFLE UCHAF**  
AM DDARLITHWYR AC  
ANSAWDD ADDYSGU

**6<sup>ED</sup>**

**SAFLE AM Y**  
**DDINAS FWYAF**  
**DIOGEL I FYFYRWYR**  
YN Y DU

COMPLETE  
UNIVERSITY GUIDE 2023

**YN SAFLE 307**

QS  
WORLD  
UNIVERSITY  
RANKINGS

2024

# EIN GWELEDIGAETH STRATEGOL

Rhan annatod o'n llwyddiant yw ein gallu i ddarparu addysgu ac ymchwil rhagorol, yn ogystal ag ansawdd bywyd o'r radd flaenaf i'n staff a'n myfyrwyr

Yn ein hanfod, rydym yn sefydliad egwyddorol, pwrpasol a gwydn sy'n nodweddiadol am werthoedd, diwylliant ac ymddygiadau arbennig sydd wrth wraidd ac yn tanategu'r pum pilwr strategol allweddol:

- 1. Ein Cenhadaeth Ddinesig:** Rydym yn falch o berthyn i Ddinas Abertawe a Dinas-ranbarth Bae Abertawe. Gyda champysau yn ardaloedd tri awdurdod lleol, rydym yn cydnabod mai prifysgol y rhanbarth yw ein Prifysgol ni.
- 2. Profiad ein Myfyrwyr:** Ein myfyrwyr yw calon ein Prifysgol a gallwn ymfalchïo yn ein henw cryf cyson am ansawdd ein profiad i fyfyrwyr, cryfder ein gwasanaethau cymorth i fyfyrwyr a'n hymrwymiad i iechyd meddwl a lles myfyrwyr.
- 3. Ein Dysgu a'n Haddysgu:** Mae rhannu gwybodaeth er mwyn meithrin sgiliau meddwl yn annibynnol ac yn feirniadol yn elfen sylfaenol o'n diben. Mae'n galluogi ein myfyrwyr i fod yn gadarn yn wyneb heriau byd-eang ac i addasu i fyd gwaith newidiol. Rydym yn dathlu ein treftadaeth Gymraeg ac yn falch o fod yn rhan o genedl ddwyieithog
- 4. Ein Hymchwil:** Mae ein hymchwil yn newid bywydau, yn ysgogi arloesi a thwf rhanbarthol ac mae'n cydweddu â Nodau Datblygu Cynaliadwy'r Cenhedloedd Unedig. Mae'n effeithio ar ein diwylliant, ein cymdeithas, ein hiechyd, ein lles, ein heconomi a'n planed.
- 5. Ein Mentergarwch:** Rydym yn brifysgol hynod gydweithredol ac entrepreneuriaidd. Cawsom ein sefydlu gan ddiwydiant, ar gyfer diwydiant, ac rydym yn parhau'n ffyddlon i uchelgeisiau ein sefydlwyr, drwy weithio gyda phartneriaid diwydiannol, masnachol ac yn y sector cyhoeddus er budd ein rhanbarth a'n cenedl.

Nodir pob un o'r meysydd hyn gan ein hymrwymiad i wneud gwahaniaeth, gweithredu â chyfrifoldeb cymdeithasol ac amgylcheddol, ymdrechu i gyflawni rhagoriaeth a chynnal meddylfryd byd-eang sydd yn ein galluogi i fod yn Brifysgol gymunedol â chyrhaeddiad ac enw rhyngwladol.



## EIN GWELEDIGAETH

Rydym, a byddwn yn parhau'n Brifysgol egwyddorol, bwrpasol a gwydn sy'n cydbwysu addysgu rhagorol ag ymchwil ac arloesi sy'n arwain y ffordd yn fyd-eang mewn amgylchedd agored sy'n galluogi ein myfyrwyr a'n cydweithwyr i ragori. Mae cydweithredwyr ledled y byd yn ein gwerthfawrogi fel partner y gallant ymddiried ynddo, ond rydym hefyd yn hollol ymrwymedig i'n rhanbarth ac yn falch o fod yn Brifysgol ar gyfer Cymru..

*Gweddw crefft heb ei dawn / Technical skill is bereft without culture*



# RHAGORIAETH ADDYSGU

Rydym yn sefydliad uchelgeisiol sy'n cynnig amgylchedd academiaidd a chytbwys rhagorol sy'n galluogi myfyrwyr a staff i ragori. Mae ein hymrwymiad i amrywiaeth, ar y cyd â'n gallu i dderbyn myfyrwyr sydd â thariffau mynediad isel, yn ogystal â chyflawni lefelau cyflogadwyedd graddedigion sy'n arwain y sector, yn dangos pa mor werthfawr yw profiad cyfoethog y myfyrwyr ac ansawdd yr addysgu yn ein Prifysgol. Mae ein Prifysgol yn un o sefydliadau addysg uwch blaenllaw'r DU am gynnydd dysgu, ac mae cyflogaeth graddedigion wrth wraidd ein darpariaeth. Ceir tystiolaeth o hyn yn y ffaith bod Abertawe yn y 6ed safle yn y DU ar gyfer Profiad Myfyrwyr ac yn y 23ain safle ar gyfer Hynt Graddedigion (Guardian University Guide 2020). Mae staff yn Abertawe wedi ymrwymo i ddatblygu'n broffesiynol, gan gynnig dysgu ysbrydoledig a thrawsnewidiol, sydd ar flaen y gad o

ran gweithgareddau addysgu. Mae ein cymuned academiaidd yn cynnwys unigolion sydd wedi cael cydnabyddiaeth annibynnol am yr hyn a gyflawnwyd ganddynt, megis; BMA Cymru Wales/ BMJ Athro Clinigol y Flwyddyn; Enillydd gwobr Arloesi WISE; Achubwyr y Genedl – 100 unigolyn gorau; Cymrodoriaeth Addysgu Genedlaethol Advance HE; a llawer mwy. Caiff ein cydweithwyr addysgu gefnogaeth gan Academi Dysgu ac Addysgu Abertawe (SALT), sy'n gartref i adnoddau a chymorth ar gyfer pob gweithgaredd i wella dysgu ac addysgu. Yn ogystal, mae gennym nifer o academiâu a gwasanaethau unigryw, sy'n manteisio ar ein henw da o ran ymchwil a phartneriaethau diwydiannol i gefnogi ein cynigion dysgu ac addysgu o'r radd flaenaf. Mae ein Hacademi Iechyd a Lles, o'r radd flaenaf, yn cynnig cyfleoedd i fyfyrwyr weithio gydag ymarferwyr tra chymwys mewn

amgylchedd proffesiynol, hamddenol a chyfeillgar. Mae'r academi yn cefnogi iechyd a lles pobl yn y rhanbarth lleol. Yn 2018, fe'i cydnabuwyd am yr hyn y mae wedi ei gyflawni; gan ennill categori Effaith Gymdeithasol a Chymunedol yng Ngwobrau Prifysgolion The Guardian. Mae Academi Cyflogadwyedd Abertawe (SEA), mewn partneriaeth ag Undeb y Myfyrwyr, yn cynnig cyllid ar gyfer digwyddiadau ymgysylltu â chyflogwyr a arweinir gan fyfyrwyr. Mae SEA yn galluogi myfyrwyr i gymryd yr awenau yn eu mentrau eu hunain, gan sicrhau bod dysgu a phrofiad yn digwydd ar yr un pryd a chan arwain at gyfleoedd gyrfa llwyddiannus i raddedigion. Mae ein holl academiâu yn canolbwyntio ar gyfoethogi rhagoriaeth dysgu ac addysgu, â'r nod o fwyafu'r buddion nid yn unig ar gyfer ein myfyrwyr a'n cydweithwyr, ond ar gyfer y gymuned ehangach hefyd



## Yr Academi Iechyd a Llesiant

Dyma fenter yng Ngholeg y Gwyddorau Dynol ac Iechyd, gan gefnogi iechyd a lles pobl yn ne-orllewin Cymru.

# RHAGORIAETH YMCHWIL

Mae Prifysgol Abertawe yn sefydliad angor â phwyslais mawr ar ymchwil, sy'n creu effaith economaidd, gymdeithasol, ddiwydiannol ac iechyd â chyrhaeddiad byd-eang. Rydym yn parhau i adeiladu ar ein treftadaeth gyfoethog o ddarganfyddiadau ac ymchwil ar sail gwybodaeth a'r ysbryd arloesol sydd wedi diffinio ein Prifysgol ers iddi gael ei sefydlu gan fyd diwydiant, ar gyfer byd diwydiant, ym 1920.

Rydym yn adnabyddus am gyd-greu a chyflwyno arloesiadau trawsnewidiol, ac yn meithrin cydweithrediadau uchelgeisiol â phartneriaid ym myd diwydiant, y sector cyhoeddus a'r trydydd sector. Mae ein cryfderau mewn ymchwil ac arloesi rhyngddisgyblaethol ar draws ein tair Cyfadran (Gwyddoniaeth a Pheirianneg, y Dyniaethau a'r Gwyddorau Cymdeithasol, a Meddygaeth, Iechyd a Gwyddor Bywyd) yn gwneud gwahaniaeth i fywydau a dyfodol pobl drwy ymchwil ac effaith ragorol,

ddibynadwy a chyfrifol.

Cyflwynwyd gwaith y nifer uchaf erioed o ymchwilwyr (578) i'w asesu yn Fframwaith Rhagoriaeth Ymchwil (REF) 2021, sy'n gynnydd o 56% ar y 370 a gyflwynwyd yn 2014. Rydym wedi tyfu ein canran gyffredinol o ymchwil sy'n rhagorol yn rhyngwladol ac sydd ar flaen gad o 80% yn 2014 i 86% yn 2021, a barnwyd bod mwy na 90% o'n heffaith o'r radd flaenaf neu'n rhyngwladol ragorol o ran eu cyrhaeddiad a'u harwyddocâd.

Fel sefydliad Addysg Uwch ymchwil ddwys yng Nghymru, rydym yn cyfrannu at "ddwy flaenoriaeth" Llywodraeth Cymru "o gyflwyno cyfiawnder cymdeithasol a chefnogi economi ffyniannus" a Deddf Llesiant Cenedlaethau'r Dyfodol (Cymru) (2015), gan gyfrannu at gynnydd o ran Nodau Datblygu Cynaliadwy'r Cenhedloedd Unedig



# 1090

O YMCHWILWYR  
ARLOESOL

# 91%

AMGYLCHEDD YMCHWIL  
Y BARNWYD EI FOD 'O'R  
RADD FLAENAF' NEU'N  
'RHYNGWLADOL RAGOROL'

(REF 2021)

# YMYSG Y 400

SAFLE GORAU YN YN  
NHABLAU BYD-EANG QS

# 578

CYFLWYNWYD GWAITH  
578 O YMCHWILWYR  
I'W ASESU



(REF 2021)



## ARLOESED A MENTERGARWCHMENTERGARWCH

Sefydlwyd Prifysgol Abertawe gan ddiwydiant ym 1920 i gyflawni er lles diwydiant. Mwy na chan mlynedd yn ddiweddarach, rydyn ni'n parhau i feithrin cysylltiadau nodedig â phartneriaid masnachol a diwydiannol ar draws amrywiaeth o sectorau. Rydym yn arwain Cymru mewn meysydd ymchwil hollbwysig i dwf economaidd a lles y boblogaeth, gan gynnwys yn y Gwyddorau Amgylcheddol, Meddygaeth a Pheirianeg.

Rydym yn ymrwymedig i hyrwyddo a chefnogi gwaith cydweithredol sy'n arwain at arloesi. Rydym yn ymfalchïo yn y mentrau arobryn sy'n deillio o'n Prifysgol, ac yn gweithio'n rhagweithiol gyda hi. Ar hyn o bryd, mae gennym:

- fwy na 40 cwmni wedi'u cydleoli ar ein campysau;
- mwy na 30 menter ddeilio ar Gampws y Bae ers iddo agor yn 2015
- £80m mewn incwm ymchwil HEBCI gydweithredol— ein swm uchaf erioed a chynnydd o £6m ers 2021

Rydym yn gwrandao ar anghenion busnes ac rydym wedi datblygu cydweithrediadau strategol effeithiol sy'n fuddiol i'r ddwy ochr, gan helpu i;

- oresgyn heriau diwydiant a darganfod cyfleoedd Newydd
- darparu mynediad i ddoniau ar gyfer diwydiant a sgiliau y bydd galw mawr amdanynt yn y dyfodol i'r myfyrwyr
- darparu cyfleoedd masnachol megis cydleoli canolfannau blaenllaw diwydiant. I gydnabod pwysigrwydd ein Prifysgol i Ddinas-ranbarth Bae Abertawe, ac ar y cyd â Chyngor Abertawe, rydym wedi addo creu mwy o swyddi, gwella addysg a pharhau i hyrwyddo diwylliant o fentergarwch ac arloesedd. Mae gennym nifer o bartneriaethau arwyddocaol, hirdymor â diwydiant, gan amrywio o TATA a Rolls Royce i'r DVLA a SKY.

### Bargen Ddinesig

Mae Prosiect Campysau Bargen Ddinesig Bae Abertawe gwerth £132m, a arweinir gan Brifysgol Abertawe mewn partneriaeth â Chyngor Abertawe, Bwrdd Iechyd Prifysgol Bae Abertawe, Bwrdd Iechyd Prifysgol Hywel Dda, Partneriaeth Cydweithrediad Rhanbarthol ar gyfer Iechyd (ARCH) a phartneriaid allweddol yn y sector preifat, wedi sicrhau £15m i ddatblygu safleoedd yn Nhreforys a Singleton. Bydd yn hyrwyddo arloesi a thwf busnes yn y sectorau technoleg feddygol a thechnoleg chwaraeon sy'n ehangu, a disgwylir iddo agor tua diwedd 2026.

Dan arweiniad Cyngor Bwrdeistref Sirol Castell-nedd Port Talbot, fel rhan o Fargen Ddinesig Bae Abertawe ac mewn partneriaeth â Phrifysgol Abertawe a Tata Steel UK, bydd de Cymru'n adeiladu ar ei chryfder a'i harbenigedd mewn arloesi ym maes dur a metelau wrth lansio cyfleuster newydd gwerth £20 miliwn, SWITCH: South Wales Industrial Transition from Carbon Hub.

Yn y cyfleuster newydd, y disgwylir iddo fod yn weithredol tua diwedd 2025, bydd ymchwilwyr academiaidd, cynrychiolwyr o'r llywodraeth a diwydiant yn cydweithredu i gynnig atebion arloesol ymarferol er mwyn datgarboneiddio'r sector dur a metelau a'i gadwyn gyflenwi.

### Cyfrifon Cyflymu Effaith

Gan adeiladu ar lwyddiant Cyfrif Cyflymu Effaith y EPSRC dros y 10 mlynedd diwethaf, mae cyfrifon cyflymu effaith y Prifysgol wedi derbyn mwy na £2 filiwn i gefnogi portffolio o weithgareddau dros y pum mlynedd nesaf, gan ddechrau o 2022. Mae'r cyllid hwn yn cynnwys dyfarniad gan yr ESRC (y swm i'w gadarnhau), £450,000 gan Gyngor Ymchwil y Celfyddydau a'r Dyniaethau (AHRC), £450,000 gan y Cyngor Ymchwil Meddygol (MRC) a £1,158,212 gan y Cyngor Ymchwil Peirianeg a'r Gwyddorau Ffisegol (EPSRC)



# PARTNERIAETHAU STRATEGOL RHYNGWLADOL

Mae gennym ni nifer o Bartneriaethau Strategol Rhyngwladol (ISPs) sy'n arwain y sector.

Mae'r Partneriaethau hyn yn nodweddiadol am led a dyfnder y cydweithrediadau sy'n cynnwys ymchwil, addysgu, a symudedd ar draws ystod eang o feysydd pwnc.

Yn ystod y blynyddoedd diweddar, gwelwyd cynnydd o 91% yn nifer y myfyrwyr sy'n manteisio ar y cyfleoedd byd-eang rydym yn falch o'u cynnig. Mae ein Strategaeth Ryngwladol 2020 – 2025 yn canolbwyntio ar ein hymrwymiad i ryngwladoli cynhwysfawr, a ddangosir trwy weithredu, i gynnwys safbwyntiau rhyngwladol a safbwyntiau cymharol yn holl weithgarwch addysgu, ymchwil, a chyfnewid gwybodaeth ein Prifysgol.

Mae partneriaethau dwfn, wedi'u creu ar y cyd â nifer fach o brifysgolion tramor o ansawdd uchel, wrth wraidd ein strategaeth.



CYDWEITHIO Â  
**127 O WLEDYDDYM**  
MHEDWAR BAN BYD



# CADARNLE AR GYFER YR IAITH GYMRAEG A'I DIWYLLIANT

Mae Prifysgol Abertawe'n brifysgol ddwyieithog ac yn gadarnle ar gyfer yr iaith Gymraeg, ei threftadaeth a'i diwylliant.

O ddechreuadau di-nod fel Coleg Prifysgol lleol dros ganrif yn ôl, heddiw rydym yn hyderus ac yn falch o fod yn Brifysgol i Gymru.

Rydym yn hyrwyddo ac yn dathlu ein treftadaeth Gymraeg wrth fod yn ddigon cryf i gystadlu â llawer o sefydliadau gorau'r byd.

Rydym yn angor diwylliannol ac economaidd yn ein cymuned, ac mae gennym rôl ddynodedig i'w chwarae wrth ysgogi datblygiad rhanbarthol, gan gynnwys eirioli dros defnyddio'r Gymraeg. Rydym yn ymrwymedig i Safonau'r Gymraeg ac yn gwbl gynhwysol wrth groesawu myfyrwyr, cydweithwyr, partneriaid a'r cyhoedd i ddefnyddio'r Gymraeg ym mha ffordd bynnag y dymunant wrth ryngweithio â ni.



## ACADEMI HYWEL TEIFI

Academi Hywel Teifi yw pwerdy Cymraeg y Brifysgol - canolfan ragoriaeth ar gyfer astudio'r Gymraeg a'i diwylliant, gan hyrwyddo dysgu ac addysgu Cymraeg ar draws yr ystod o bynciau..

Fe'i sefydlwyd yn 2010 er cof am yr Athro Hywel Teifi Edwards, cyn-Athro'r Gymraeg yn y Brifysgol ac un o enwogion y genedl.

Er bod yr Academi'n gartref i dîm craidd o staff, mae hefyd yn gymuned i'r holl gydweithwyr sy'n cynnig darpariaeth Gymraeg ac i'r miloedd o fyfyrwyr sy'n siarad Cymraeg ar y campws. Mae'n gweithio i sicrhau statws uwch i'r iaith ym mhob agwedd ar fywyd yn ein Prifysgol ac yn ner-orllewin Cymru

Drwy weithgareddau amrywiol, mae'n cefnogi, yn cynyddu ac yn cyfoethogi darpariaeth ac ymchwil Gymraeg ym Mhrifysgol Abertawe ac yn annog cydweithio, entrepreneuriaeth a chyfleoedd. Y nod yw sicrhau bod myfyrwyr Prifysgol Abertawe yn cael y gorau o ddau fyd - Profiad Cymraeg mewn prifysgol â chysylltiadau amlddiwylliannol a rhyngwladol

**Mae'r Academi'n gartref i'r canlynol;**

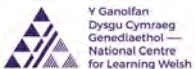
**Y Coleg Cymraeg Cenedlaethol - Cangen Prifysgol Abertawe:** Mae'n cynllunio ac yn cefnogi darpariaeth addysg uwch Gymraeg mewn ffordd strategol ar draws prifysgolion Cymru. Mae ganddo rôl allweddol wrth sicrhau a datblygu cyfleoedd i astudio yn Gymraeg ar gyfer dysgwyr, myfyrwyr a phrentisiaid.

**Dysgu Cymraeg - Rhanbarth Bae Abertawe:** Yn cyflwyno cyrsiau a gweithgareddau iaith o safon ar ran y Ganolfan Genedlaethol ar gyfer Dysgu Cymraeg, i Ddinas Abertawe a Chyngor Castell-nedd Port

**T ^ y'r Gwrhyd -** Partneriaeth rhwng Academi Hywel Teifi a Chyngor Castell-nedd Port Talbot, (a dderbyniodd grant gan Lywodraeth Cymru gwerth £300,000) i greu canolfan gymunedol Gymraeg yng nghanol Cwm Tawe.Talbot



Llywodraeth Cymru  
Welsh Government



Coleg  
Cymraeg  
Cenedlaethol

**EIN POBL A DIWYLLIANT PRIFYSGOL**  
*A MANTEISION GWEITHIO YM MHRIFYSGOL ABERTWE*

# CYDRADDOLDEB, AMRYWIAETH A

Ein pobl yw ein hased pwysicaf ac maent yn diffinio ein Prifysgol. Rydym yn sefydliad egwyddorol. Rydym yn deall bod ein hymddygiad beunyddiol yn bwysig; mae gennym ffydd yn ein gilydd, rydym yn ein cefnogi ein gilydd, rydym yn dathlu cyflawniadau ein gilydd ac yn dwyn ein gilydd i gyfrif. Rydym yn parchu ein cydweithwyr ac yn trin eraill fel byddem yn disgwyl iddynt ein trin ni, ac rydym yn gweithio fel un brifysgol, gan gydnabod bod pob cydweithiwr yn cyfrannu at ein llwyddiant.

Rydym yn gwerthfawrogi pobl am eu sgiliau waeth beth fo'u cefndir.

Rydym wedi ymrwymo i hyrwyddo cydraddoldeb, amrywiaeth a chynhwysiant, i bawb ac rydym yn falch o fod wedi cael ein cydnabod gan ein myfyrwyr am hyn. Mae tystiolaeth i'w gweld yn ein gwobr arian ar gyfer Amrywiaeth a Chynhwysiant yng ngwobrau WhatUni 2021.

Rydym yn falch o fod yn:

- Gyflogwr Cyflog Byw Gwirioneddol Achrededig
- Aelod Siarter Athena SWAN
- Aelod Cyflogwyr i Ofalwyr
- Aelod Siarter Cydraddoldeb Hiliol
- Un o 100 cyflogwr gorau Stonewall
- Aelod Siarter Troseddau Casineb Cymorth i Ddiodefwywr



## CAU'R BWLCH CYFLOG RHYW

MEAN GAP: 14.6%

**6.2%**

MEDIAN GAP: 5.5%

**8.2%**

2022 BENCHMARKS

UK HE: 14.8

Wales HE: 14.7

**DECREASE**  
over 5 years

2022 BENCHMARKS

UK HE: 13.7

Wales HE: 8.5

**DECREASE**  
over 5 years

Rydym yn falch ein bod wedi lleihau ein bwllch cyflog rhwng y rhywiau am bum mlynedd yn olynol. Ar hyn o bryd, rydym yn achub y blaen ar ein targedau ein hunain a'r meincnodau addysg uwch, sy'n golygu bod ein cynnydd yn arwain y sector.


## WEDI YMRWYMO I GRADADDOLDEB HILIOI

[SIREN]

**RHWYDWAITH  
CYDRADDOLDEB HILIOI  
RHYNGWLADOL  
ABERTAWE**

Mae SIREN, ein grŵp ymgynghorol, cymorth a chymdeithasol, yn cysylltu'r Brifysgol â chydweithwyr sy'n frwd dros gydraddoldeb hiliol er mwyn dylanwadu ar newid cadarnhaol.



 **Cydraddoldeb Amrywiaeth a Chynhwysiant.**  
**Adroddiad am Gyflogau'r Rhywiau**

# BUDDION GWEITHIO YM MHRIFYSGOL ABERTAWA

Rydym yn darparu amgylchedd gweithio ardderchog sydd heb wahaniaethu annheg, sy'n cael ei gefnogi gan gymunedau cynnes a chroesawgar ein campysau, ac sy'n galluogi pobl i gyflawni eu potensial personol.

Rydym yn gwybod bod gan bobl ymrwymiadau y tu allan i'w swydd. Rydym yn ceisio helpu cydweithwyr i sicrhau'r cydbwysedd cywir iddynt rhwng gwaith a bywyd. Rydym yn cynnig amrywiaeth o fuddion – o bolisiau sy'n ystyriol o deuluoedd, i fentrau gweithio ystwyth a lles, disgowntiau ac arbedion, a mwy! – ac maent i gyd wedi'u cefnogi gan wasanaethau ein hadran Adnoddau Dynol arobryn a'n timau iechyd a lles.

Yn ogystal â buddion y staff, mae ein cydweithwyr hefyd yn cael mynediad at ein timau cymorth a'n hacademiau arbenigol, gan gynnwys:

## **Academi Dysgu ac Addysgu Abertawe (SALT)**

Mae SALT yn gartref i adnoddau a chymorth ar gyfer pob gweithgarwch dysgu ac addysgu.

## **Gwasanaethau Ymchwil, Ymgysylltu ac Arloesi (REIS)**

Mae REIS yn cefnogi syniadau drwy gydol y cylch ymchwil, o gipio grantiau, i reoli prosiectau, masnacheiddio ymchwil, a datblygu syniadau busnes.

## **Academi Iechyd a Llesiant o'r radd flaenaf**

Gall cydweithwyr elwa o ymarferwyr hynod gymwysedig, mewn amgylchedd proffesiynol, anffurfiol a chyfeillgar, wrth helpu i hyfforddi ein myfyrwyr.

 **Darganfod mwy: [Buddion a Gwobrau yn Abertawe](#)**



**PENSIYNAU** cyfraniadau cyflogwr hyd at 21.6%, gan ddibynnu ar radd y rôl a darparwr y cynllun

**OPSIYNAU SY'N YSTYRIOL O DEULUOEDD A GWEITHIO YSTWYTH** gan gynnwys 31 diwrnod o wyliau blynyddol + gwyliau banc a gweithio ystwyth

## **CYFLOGAU CYSTADLEUO**

a theg, a ninnau'n gyflogwr sy'n talu Cyflog Byw Gwirioneddol

## **GWASANAETHAU LLES AM DDIM AC AM DDISGOWNT**

gwasanaethau cwnsela staff, cymorth iechyd meddwl ac osteopat heg

## **PORTH DISGOWNTIAU AR-LEIN** cynigion manwerthu ac adloniant

**DISGOWNTIAU A GWOBRAU CHWARAEON A CHYNALIADWYEDD** disgowntiau ar aelodaeth canolfannau chwaraeon, cynllun Beicio i'r Gwaith

## **GWASANAETHAU DATBLYGU A HYFFORDDIAN**

ar gyfer cydweithwyr academiaidd ac yn y gwasanaethau proffesiynol

# DINAS ABERTAWE

Mae Abertawe'n ddinas arfordirol hardd a chosmopolitan sy'n cynnig ansawdd bywyd rhagorol. Dinas Cymru ar Lan y Môr a man geni Dylan Thomas, mae'n ddinas forwrol fywiog a chanddi boblogaeth o 240,000.

Yn sgîl y Cynllun Lleoedd Llewyrchus Llawn Addewid, denwyd buddsoddiad gwerth £10.2 miliwn i ganol y ddinas. Creodd y prosiect gannoedd o swyddi, yn ogystal ag ailddatblygu 58,000 o droedfeddi sgwâr o ofod masnachol. Bydd y ddinas yn parhau i ddatblygu'n gyflym yn sgîl rhagor o fuddsoddiadau a chyfleoedd modern.

Mae gan y ddinas gysylltiadau uniongyrchol â Llundain a Manceinion ac mae'n daith fer ar y trên o Gaerdydd.

A hithau'n 'Ddinas Hawliau Dynol' gyntaf Cymru, mae'n ddinas ddathlu lewyrchus. Dros y blynyddoedd, mae wedi dod yn lle sy'n fwyfwy amrywiol a chynhwysol i fyw a gweithio ynddo. Mae'n elwa o bobl a diwylliannau o bedwar ban byd wrth wraidd canol y ddinas lle ceir gwahanol fwydydd, dathliadau, diwylliannau a bywyd cymunedol. Mae Abertawe'n cynnig llawer o leoedd i'n cymuned ryngwladol deimlo'n gartrefol. Mae'n llwyddo i gynnig dechrau da i blant drwy ei sefydliadau addysgol yn ogystal â chyfleoedd hamdden. Mae'n annog pobl i ddysgu'n llwyddiannus, gan roi cyfleoedd i bawb elwa o le da i fyw a gweithio.

Tafliad carreg i ffwrdd yn unig, ceir pentref xy Mwmbwls, a oedd yn gyrchfan gwyliau poblogaidd yn oes Fictoria. Mae'r pentref, sydd hefyd yn cael ei adnabod fel 'Porth Gŵyr, yn cynnig dewis gwych o atyniadau, gan gynnwys pier, siopau dillad traddodiadol, siopau crefftau a chaffis hufen iâ. Mae Penrhyn Gŵyr – a ddynodwyd yn Ardal o Harddwch Naturiol Eithriadol gyntaf Prydain – yn ymestyn i'r gorllewin o'r Mwmbwls, gan gynnig cyfres o dirweddau arfordirol a gwledig hyfryd.

I'r dwyrain, mae 'Gwlad y Sgydau' yn Afan a Chwm Nedd yn hafan i gerddwyr a beicwyr fel ei gilydd. Wrth deithio i'r gorllewin, byddwch yn cyrraedd yr unig barc cenedlaethol arfordirol ym Mhrydain: Sir Benfro. Mae Abertawe yn elwa hefyd o fod yn agos at Barc Cenedlaethol Bannau Brycheiniog sydd awr yn unig o daith o'r ddinas.



# EIN TIM ARWAIN

## UWCH-DÏM ARWEINYDDIAETH

Cyfadran y Dyniaethau a'r Gwyddorau Cymdeithasol; y Gyfadran Meddygaeth, Iechyd a Gwyddorau Bywyd; y Gyfadran Gwyddoniaeth a Pheirianneg a chaiff ei harwain gan Uwch-dîm Arweinyddiaeth sy'n cynnwys:

### Is-ganghellor

**Cofrestrydd a Phrif Swyddog Gweithredu**

**Dirprwy Is-ganghellor (Addysg)**

**Dirprwy Is-ganghellor (Rhyngwladol)**

**Dirprwy Is-ganghellor (Ymchwil ac Arloesi)**

**Dirprwy Is-ganghellor (Cyfadran y Dyniaethau a'r Gwyddorau Cymdeithasol)**

**Dirprwy Is-ganghellor (Y Gyfadran Meddygaeth, Iechyd a Gwyddor Bywyd)**

**Dirprwy Is-ganghellor (Y Gyfadran Gwyddoniaeth a Pheirianneg)**

**Prif Swyddog Ariannol**

### GWASANAETHAU PROFFESIYNOL

Mae Cyfarwyddiaeth Gwasanaethau Proffesiynol yn cefnogi gwaith ein Prifysgol maent yn gyfrifol am sicrhau gwasanaethau proffesiynol effeithiol ac effeithlon ar draws gweithgareddau ein Prifysgol.

Adnoddau Dynol

Cyllid

Gwasanaethau Academaidd

Gwasanaethau Gwybodaeth a Systemau

Gwasanaethau Ymchwil, Ymgysylltu ac Arloesi

Marchnata, Recriwtio a Rhyngwladol

Swyddfa'r Is-ganghellor

Ystadau a Rheoli Cyfleusterau

Yr Uned Cynllunio a Phrosiectau Strategol

### Y CYNGOR

Y Cyngor yw'r corff llywodraethu a phrif awdurdod y Brifysgol, sy'n golygu ei fod yn atebol yn y pen draw am ymddygiad a gweithgarwch y Brifysgol a'i chynrychiolwyr. Mae'r Cyngor yn gyfrifol am bennu cyfeiriad strategol y Brifysgol ac am gyllid, eiddo, buddsoddiadau a busnes cyffredinol y Brifysgol. Mae hefyd yn gyfrifol am sicrhau ansawdd a safonau darpariaeth academaidd y Brifysgol ac mae'n cyflawni ei ddyletswyddau yn unol â Fframwaith Asesu Ansawdd Cymru.



**[Arweinyddiaeth Y Brifysgol](#)**  
**[Aelodaeth Y Cyngor](#)**

# CYFADRAN Y DYNIAETHAU A'R GWYDDORAU CYMDEITHASOL



# Croeso

## I GYFADRAN Y DYNIAETHAU A'R GWYDDORAU CYMDEITHASOL YM MHRIFYSGOL ABERTAW.

Rydym yn gartref i gymuned groesawgar a chynhwysol sy'n anelu at ysgolheictod, ymchwil ac arloesi sydd o fudd i gymdeithas. Mae myfyrwyr wrth wraidd popeth rydym yn ei wneud, ac rydym yn hyrwyddo profiadau sy'n eu galluogi nhw i fod yn ddinasyddion byd-eang sy'n fedrus ac yn ymwybodol yn gymdeithasol. Rydym yn cyfrannu'n sylweddol at waith diwylliannol a chenhadaeth ddinesig y Brifysgol ac rydym wedi ymrwmo i hyrwyddo ein hiaith a'n diwylliant Cymraeg.

### MANYLION Y GYFADRAN

Mae gennym gorff o fyfyrwyr rhyngwladol amrywiol a bywiog, rydym yn eu recriwtio i'n rhaglenni israddedig ac ôl-raddedig o bedwar ban byd. Rydym yn cynyddu ein myfyrwyr o Affrica, y Dwyrain Canol ac India, wrth gynnal ein proffil cryf o fyfyrwyr o Asia. Rydym yn dechrau ar gyfnod newydd o weithgareddau rhyngwladol, gyda chyfleoedd am addysg draws-wladol yn cael eu ceisio wrth i ni ychwanegu at ein proffil rhyngwladol. Mae'r Gyfadrann yn dod â phedair ysgol unigryw ynghyd, gydag ymchwil, addysgu ac arbenigedd yn rychwantu dros 20 o feysydd pwnc. Rydym yn cyflogi dros 500 o staff (370 academaidd a 140 o'r gwasanaethau proffesiynol) sy'n gweithio mewn wyth adeilad gan addysgu dros 5,500 o fyfyrwyr o'r DU a 1,500 o fyfyrwyr rhyngwladol.

### GWEITHLE CROESAWGAR

Yn Abertawe, rydym yn ymroddedig i feithrin gweithle sy'n rhydd o wahaniaethu ac aflonyddu. Credwn fod pob aelod o'n cymuned fywiog yn chwarae rôl hanfodol wrth feithrin a chynnal amgylchedd lle mae pawb yn teimlo eu bod yn cael eu cynnwys, a lle caiff pob person ei drin â pharch. Mae ein hymrwymiad i degwch yn amlwg yn ein prosesau gwneud penderfyniadau, ac rydym yn cynnig cyfleoedd cyflogaeth cyfartal i bob ymgeisydd a gweithiwr cymwys. Rydym hefyd yn mynd i'r afael â rhagfarnau diarwybod ac yn ategu ein hymrwymiad i barhau i greu amgylchedd cynhwysol sy'n croesawu pob gweithiwr a darpar aelod tîm yn gynnes.

## UCHAFBWYNTIAU YMCHWIL



**GWLEIDYDDIAETH A CHYSYLLTIADAU RHYNGWGLADOL, GAN GYNNWYS Y CYFRYNGAU: 3 ASTUDIAETH ACHOS EFFAITH WEDI'U CYFLWYNO**



**Y GYFRAITH GAN GYNNWYS TROSEDEG: 3 ASTUDIAETH ACHOS EFFAITH WEDI'U CYFLWYNO**



**IAITH A LLENYDDIAETH SAESNEG: 3 ASTUDIAETH ACHOS EFFAITH WEDI'U CYFLWYNO**



**ASTUDIAETHAU BUSNES A RHEOLI, GAN GYNNWYS ECONOMEG: 5 ASTUDIAETH ACHOS EFFAITH WEDI'U CYFLWYNO**



**HANES A'R CLASURON: 3 ASTUDIAETH ACHOS EFFAITH WEDI'U CYFLWYNO**



**IEITHOEDD MODERN AC IEITHYDDIAETH: 3 ASTUDIAETH ACHOS EFFAITH WEDI'U CYFLWYNO**



# YSGOL Y GYFRAITH HILLARY RODHAM CLINTON

Mae Ysgol y Gyfraith yn gymuned ffyniannus o fyfyrwyr ac academyddion sydd ag arbenigeddau academaidd yn cynnwys hawliau dynol plant, cyfraith amgylcheddol, seiberfygythiadau, cyfraith morgludiant a masnachu ryngwladol. Rydym yn darparu addysg gyfreithiol broffesiynol drwy ein Canolfan Ymarfer Cyfreithiol Proffesiynol. Caiff yr ystod eang o weithgarwch ymchwil yn yr Ysgol ei gyfleu yn ein rhaglenni arbenigol ac yn hyd a lled y modiwlau sydd ar gynnig i'n myfyrwyr LLB. Rydym yn falch o gael cynnig amgylchedd dysgu cefnogol sy'n canolbwyntio ar sgiliau ar gyfer ein myfyrwyr a diwylliant gweithio cydweithredol i gydweithwyr yn yr Ysgol.

THE TIMES  
THE SUNDAY TIMES

12

YN Y DU AM ANSAWDD ADDYSGU YN Y GYFRAITH  
(TIMES GOOD UNIVERSITY GUIDE 2024)

THE TIMES  
THE SUNDAY TIMES

13

YN Y DU AM BROFIAD MYFYRWYR Y GYFRAITH  
(TIMES GOOD UNIVERSITY GUIDE 2024)

THE World  
University  
Rankings 2024

67

YN Y BYD AM Y GYFRAITH  
(THE WORLD UNIVERSITY RANKINGS 2023)

QS WORLD  
UNIVERSITY  
RANKINGS

150

UCHAF YN Y BYD AM Y GYFRAITH  
(QS WORLD RANKINGS 2023)



Hillary Rodham Clinton  
School of Law | Ysgol y Gyfraith

## ADDYSGU A CHYFLEUSTERAU

Mae'r Ysgol yn cynnig addysg unigryw a chyfoes, o lefel israddedig i PhD, gan roi hwb i ragolygon myfyrwyr gyda ffocws ar gyfleoedd dysgu drwy brofiad. Mae myfyrwyr yn cael y cyfle i weithio gyda chleientiaid cyfreithiol yng Nghlinig y Gyfraith arobryn, a gallan nhw hefyd wirfoddoli gyda'r Prosiect Camweinyddiad Cyfiawnder neu gymryd rhan wrth gyfweld, negodi a dadlau mewn ffug lys barn. Yn ddiweddar, gwnaed buddsoddiad sylweddol yn nau adeilad yr Ysgol ar Gampws Parc Singleton, gan ddarparu cyfleusterau sy'n arwain y sector, gan gynnwys:

## CLINIG Y GYFRAITH

Mae Clinig y Gyfraith arobryn Abertawe mewn lle proffesiynol, a adeiladwyd at y diben. Mae'r Clinig yn cynnwys derbynfa, ystafelloedd cyfweld â chleientiaid, manau cydweithio i fyfyrwyr a swyddfeydd i staff.

## YSTAFELL FFUG LYS BARN

Yn cynnwys celfi llys go iawn, mae'r lle hwn yn amgylchedd dysgu rhyngweithiol sy'n helpu myfyrwyr i gaffael sgiliau newydd drwy fentrau megis dadlau mewn ffug lys barn. Mae hyn yn helpu i feithrin hyder, sgiliau cyfathrebu ac ymchwil ac mae ein myfyrwyr wedi mwynhau llwyddiant mewn nifer o gystadlaethau.

## YSTAFELLOEDD ADDYSGU

Mae'r holl ystafelloedd addysgu'n cynnwys technoleg o'r radd flaenaf. Mae sgriniau digidol mawr yn cynnig offer rhyngweithiol, sy'n annog trafodaethau grwp bywiog a gwaith fim. Mae cyfleusterau recordio darlithoedd yn sicrhau bod myfyrwyr yn gallu edrych eto ar ddeunyddiau'r cwrs ar-lein unrhyw bryd.

## MANNAU I FYFYRWYR

Mae'r ddau adeilad yn cynnig manau astudio a chymdeithasol cynllun agored. Mae'r cynllun yn cynnig manau gweithio hyblyg, sy'n golygu y gall celfi gael eu symud i ddiwallu gwaith gr p neu astudio unigol.



## YMCHWIL A MENTERGARWCH YSGOL Y GYFRAITH

Mae gan Ysgol y Gyfraith Hillary Rodham Clinton amgylchedd ymchwil deinamig ac amrywiol, sy'n dod ag ysgolheigion ynghyd o ystod eang o feysydd pwnc arbenigol a chefnidiroedd academaidd. Mae ein hymchwilyr yn mynd i'r afael â heriau cyfoes a rhai'r dyfodol sy'n wynebu ein heconomi, ein cymdeithas a'n hamgylchedd.

Mae ein gwaith yn amrywio o safbwyntiau byd-eang i faterion sy'n benodol i Gymru a'r cysylltiadau gwahanol rhwng y rhain. Rydym yn gweithio gyda'n gilydd a chydag amrywiaeth o unigolion mewn sefydliadau academaidd a sefydliadau'r llywodraeth, rhynglywodraethol ac anllwyodraethol eraill. Mae ein hymchwil yn cael ei hwyluso gan y canolfannau canlynol:

### CANOLFAN YMCHWIL I SEIBERFYGYTHIADAU (CYTREC)

Mae CYTREC yn archwilio amrywiaeth o fygythiadau ar-lein, o derfysgaeth, eithafiaeth a seiberdroedd, i gamfanteisio'n rhywiol ar blant a meithrin perthnasoedd amhriodol â nhw. Ei nodau craidd yw: cael dealltwriaeth well o fygythiadau ar-lein, llunio ymchwil empirig, wreiddiol a newydd a llywio polisi ac ymarfer.

### SEFYDLIAD CYFRAITH MORGLUDIANT A MASNACH RYNGWLADOL (IISTL)

Sefydlwyd IISTL yn 2000 i fod yn ganolfan ymchwil arbenigol. Mae'n hyrwyddo ymchwil ac addysgu o'r safon uchaf ym meysydd cyfraith llongau a masnach ryngwladol; yn meithrin cydweithio gydag ystod o sefydliadau proffesiynol ac academaidd.

### YR ARSYLLFA AR HAWLIAU DYNOL PLANT

Mae'r Arsyllfa ar Hawliau Dynol Plant yn fforwm cydweithredol ar gyfer ymchwil, eiriolaeth ac arbenigedd ar hawliau dynol plant a phobl ifanc, gan geisio gwireddu hawliau dynol drwy bolisi cyhoeddus, ymarfer, eiriolaeth a diwygio'r gyfraith.

### GRŴP YMCHWIL LLYWODRAETHU A HAWLIAU DYNOL

Grŵp ymchwil sy'n gweithio ar y croestoriad rhwng hawliau dynol a heriau cyfoes megis newid yn yr hinsawdd, lloches, troseddau rhyngwladol, yr amgylchedd a rheoli iechyd a chyffuriau, oll o safbwynt cyfreithiol.



# YR YSGOL DIWYLLIANT A CHYFATHREBU

Gan gynnig amgylchedd dysgu cefnogol, mae'r Ysgol Diwylliant a Chyfathrebu'n cyfrannu at waith diwylliannol a chenhadaeth ddinesig y brifysgol, ac mae'n cynnig ystod amrywiol o raglenni israddedig ac ôl-raddedig, er mwyn i fyfyrwyr ddatblygu'n unigolion cyflawn sy'n ymwybodol yn gymdeithasol. Mae ein myfyrwyr yn greiddiol i weithgareddau'r Ysgol, ac rydym yn gweithio gydag ystod o bartneriaid y diwydiant er mwyn i'n myfyrwyr ennill profiad ymarferol yn eu maes astudio perthnasol.

THE TIMES  
THE SUNDAY TIMES

1<sup>of</sup> **YN Y DU AM BROFIAD MYFYRWYR YN Y CYFRYNGAU A CHYFATHREBU**  
(TIMES GOOD UNIVERSITY GUIDE 2024)

THE TIMES  
THE SUNDAY TIMES

1<sup>of</sup> **YN Y DU AM RAGOLYGN GRADDEDIGION ASTUDIAETHAU AMERICANAIDD** (TIMES GOOD UNIVERSITY GUIDE 2024)

Complete  
University  
Guide

3<sup>ydd</sup> **YN Y DU AM FODDHAD MYFYRWYR YN Y CLASURON A HANES YR HENFYD**  
(COMPLETE UNIVERSITY GUIDE 2024)

THE TIMES  
THE SUNDAY TIMES

3<sup>ydd</sup> **YN Y DU AM BROFIAD MYFYRWYR MEWN IEITHYDDIAETH**  
(TIMES GOOD UNIVERSITY GUIDE 2024)



School of Culture and Communication  
Ysgol Diwylliant a Chyfathrebu

## ADDYSGU A CHYFLEUSTERAU

Mae addysgu yn yr Ysgol yn cynnwys nifer o arbenigeddau o dan yr ymbarél diwylliant a chyfathrebu. Mae'r rhain yn cynnwys: Astudiaethau Americanaidd, Y Clasuron, Hanes yr Henfyd ac Eifftoleg, Iaith Saesneg, TESOL ac Ieithyddiaeth Gymhwysol, Llenyddiaeth Saesneg ac Ysgrifennu Creadigol, Ffilm a Diwylliant Gweledol, Hanes, y Cyfryngau, Cyfathrebu, Newyddiaduriaeth a Chysylltiadau Cyhoeddus, Ieithoedd Modern, Cyfieithu a Chyfieithu ar y Pryd a Chymraeg. Oherwydd ei hystod eang o bynciau, mae gan yr Ysgol fynediad at gyfoeth o gyfleusterau dynodedig, gan gynnwys:

## LABORDY IEITHYDDIAETH GYMHWYSOL

Mae'r labordy llawn cyfarpar yn cynnwys gliniaduron gyda meddalwedd e-prime ac OpenSesame, ynghyd â nifer o gamerâu fideo, recordwyr llais a setiau pen sy'n atal sŵn. Mae'r labordy ar gael i staff a myfyrwyr.

## HWB CLASURON CYMRU

Mae Hwb Clasuron Cymru'n cynnig cysylltiadau cryf ag ysgolion lleol, a hefyd yn cynnig modiwl lleoliad gwaith i ysgolion, lle gall myfyrwyr gael profiad gwerthfawr yn yr ystafell ddosbarth drwy addysgu am yr henfyd am gredyd cyffredinol.

## Y GANOLFAN EIFFTAIDD

Mae amgueddfa ar y campws Prifysgol Abertawe'n gartref i dros 6,000 o arteffactau, yn bennaf o'r Aifft, ond hefyd o'r Canoldir. Mae gan fyfyrwyr gyfleoedd unigryw i drin a thrafod gwrthrychau hynafol a gallan nhw ddod i'r Ganolfan i gael profiad gwaith yn y diwydiant treftadaeth.

## YSTAFELL A STIWDIOS Y CYFRYNGAU CREADIGOL

Mae gan y ddau gampws ystafelloedd a stiwdios creu fideos a chynnwys digidol llawn. Yn llawn cyfleusterau cynhyrchu clyweledol gyda sgrin werdd ac ystafelloedd golygu fideos, gan gynnwys meddalwedd safonol y diwydiant megis Adobe Creative Cloud.

## CANOLFAN Y CELFYDDYDAU TALIESIN

Mae Canolfan y Celfyddydau Taliesin ar y campws, gan gynnwys Creu Taliesin (ardal astudio a chymdeithasol aml-ddefnydd i fyfyrwyr) yn cynnig theatr ddeinamig, sinema a manau creadigol cynhwysol a ddefnyddir drwy gydol y flwyddyn ar gyfer digwyddiadau a pherfformiadau diwylliannol.

## ARCHIFAU RICHARD BURTON

Mae'r Ysgol yn gartref i archifau seren y llwyfan a'r sgrin Richard Burton, sy'n cynnwys deunydd o bwysigrwydd lleol, rhanbarthol a chenedlaethol. Caiff cofnodion o werth hanesyddol eu cadw yn yr archifau ac yn hygyrch i'r holl fyfyrwyr.



# YMCHWIL A MENTERGARWCH YR YSGOL DIWYLLIANT A CHYFATHREBU

Mae'r Ysgol yn gartref i ymchwil o'r radd flaenaf, ac mae'n hyrwyddo'r celfyddydau a diwylliant drwy ganolfannau ymchwil amrywiol, sy'n cynnwys hyd a lled arbenigeddau, megis y canlynol:

## **CANOLFAN Y CELFYDDYDAU A'R DYNIAETHAU DIGIDOL (CODAH)**

Mae CODAH yn defnyddio offer digidol arloesol a dulliau ar gyfer archwilio i ddulliau gwahanol o destun, data a chyfryngau, gan greu rhyngweithio rhwng ysgolheigion ar draws y dyniaethau a'r gwyddorau cymdeithasol, cefnogi prosiectau amrywiol a ariennir sy'n trawsnewid polisi, treftadaeth, pobl ac arferion.

## **Y GANOLFAN YMCHWIL IAITH (LRC)**

Mae'r LRC yn hwb byd-eang ar gyfer ymchwil empirig i ddata a phrosesau iaith. Mae'n dod ag academyddion ac ymchwilwyr ôl-raddedig ynghyd, gan gysylltu eu gweithgareddau â rhai rhwydwaith byd-eang y Ganolfan o gydweithredwyr, aelodau cysylltiol a myfyrwyr doethurol sy'n dysgu o bell.

## **CANOLFAN RICHARD BURTON AR GYFER ASTUDIO CYMRU (RBC)**

Mae'r RBC yn dod ag arbenigedd ac adnoddau ynghyd ar gyfer Astudio Cymru, gan annog ymchwil o safon ryngwladol sy'n torri tir newydd. Mae'n gweithredu fel fforwm ymchwil ryngddisgyblaethol, yn cynnal cyfres o seminarau ymchwil, cynhadledd flynyddol nodedig ac mae'n denu ysgolheigion gwadd.

## **CANOLFAN YMCHWIL I RYWEDD A DIWYLLIANT (GENCAS)**

Mae GENCAS yn arwain y ffordd o ran gwaith ar

rywedd, gan ddod ag ysgolheigion ynghyd mewn fforwm sy'n pontio gwahaniadau disgyblaethol. Mae GENCAS yn darparu lle i drafod a chefnogi staff, myfyrwyr, gweinyddwyr ac eraill sy'n gweithio yn y Brifysgol y mae eu diddordebau ymchwil yn cynnwys materion rhywedd.

## **Y GANOLFAN YMCHWIL I LENYDDIAETH AC IAITH SAESNEG CYMRU (CREW)**

Mae CREW yn ymchwilio i lenyddiaeth ac iaith Saesneg Cymru. Mae ei rhaglen ymchwil yn cynnwys ysgoloriaeth mewn sawl maes megis: cenedlaetholdeb, amlieithrwydd, cyfieithu, llenyddiaeth gymharol, ysgrifennu cwiar, hanes diwyllianol, astudiaethau anabledd ac astudiaethau canoloesol.

## **CANOLFAN AR GYFER YMCHWIL I LENYDDIAETHAU NARATIF YR HENFYD (KYKNOS)**

Mae KYKNOS yn ymchwilio i lenyddiaethau naratif yr hen Roeg, Rhufain, yr Aifft a'r Dwyrain Agos, ac mae'n trefnu cyfres o seminarau, cynadleddau cenedlaethol a rhyngwladol, gweithdai a grŵp darllen i hyrwyddo cyhoeddi a lledaenu'r ymchwil hon.

## **Y GANOLFAN AR GYFER ASTUDIAETH GYM HAROL O BORTIW GAL, SBAEN A CHYFANDIROEDD AMERICA (CEPSAM)**

Mae CEPSAM yn gyfuniad o ddiddordebau ymchwil ac addysgu ymysg cydweithwyr mewn

sawl adran ym Mhrifysgol Abertawe, gan gynnwys leithoedd Modern, Cyfieithu a Chyfieithu ar y Pryd, Hanes, Astudiaethau Gwleidyddol a Diwyllianol, a Daearyddiaeth.

## **Y GRŴP GWRTHDARO, AILADEILADU A CHOFIO (CRAM)**

Fe'i sefydlwyd yn 2015, a'i genhadaeth yw hyrwyddo astudio gwrthdaro, adlunio ar ôl gwrthdaro, a chofio a choffáu am wrthdaro o safbwyntiau rhyng-ddisgyblaethol/aml-ddisgyblaethol ar draws prifysgolion, canolfannau dysgu ac ymchwil a chyrrff anacademaidd.

## **CANOLFAN YMCHWIL Y DYNIAETHAU MEDDYGOL (MHRC)**

Nod yr MHRC yw meithrin ymchwil aml-ddisgyblaethol ar draws colegau a sefydliadau ym maes y dyniaethau meddygol. Mae gan y ganolfan ddiddordeb ym mhob agwedd ar ymchwil i iechyd, lles, clefydau, diwylliant, llenyddiaeth a hanes.

## **YMAGWEDDAU AT Y GORFFENNOL SY'N SEILIEDIG AR WRTHRYCHAU A THIRWEDD (OLCAP)**

Prif nod OLCAP yw hyrwyddo a chefnogi ymchwil, addysgu a hyfforddiant ym meysydd astudiaethau diwylliant deunyddiau a'r dirwedd, yn enwedig pan fydd y rhain yn perthyn i'r hen fyd, ar draws tri llinyn ymchwil, addysgeg, a hyfforddiant a chyflogadwyedd.

## **Y GANOLFAN YMCHWIL CANOLOESOL A MODERN CYNNAR (MEMO)**

Mae'n dod â thros ugain ysgolhaig at ei gilydd sy'n gweithio ym meysydd llenyddiaeth, hanes, athroniaeth, ieithoedd Ewropeaidd, ac astudiaethau clasurol - i ystyried y cyfnod, yn fras, o 400 OC tan 1800 OC.

## **Y GANOLFAN AR GYFER YMCHWIL A HYFFORDDIANT TREFTADAETH (CHART)**

Gyda phrosiectau'n amrywio o ddiogelu diwylliant byd-eang i dreftadaeth lddewig, a diwydiant dur Cymru, mae CHART yn amlygu pwysigrwydd treftadaeth ar gyfer hunaniaeth ddiwyllianol ac mae'n dangos sut gall treftadaeth ddiwyllianol fod yn ffocws ar gyfer adfywio, datblygiad economaidd, creu lleoedd a lles.

## **Y GANOLFAN AR GYFER YMARFER BEIRNIADOL A CHREADIGOL (CCPRG)**

Mae CCPRG yn fforwm ar gyfer cyfnewid barn rhwng ysgrifenyddwyr o bob math: beirdd, nofelwyr, ysgrifenyddwyr straeon byrion, dramodwyr, beirniaid llenyddol, ysgolheigion, ysgrifwyr a newyddiadurwyr. Mae'r grŵp yn ymchwilio i arfer cydgysylltiedig darllen creadigol ac ysgrifennu beirniadol.

# YR YSGOL REOLAETH

Mae Ysgol Reolaeth Prifysgol Abertawe'n ddarparwr blaenllaw o addysg Reoli, Cyfrifeg, Cyllid, Rheoli Adnoddau Dynol, Marchnata a Thwristiaeth yn y DU ar Gampws y Bae. Gyda phrofiad o greu graddedigion llwyddiannus, mae ein hamgylchedd deinamig, sydd wedi'i gyfoethogi gan staff blaengar a chyfleusterau modern, yn meithrin profiad dysgu unigryw. Wedi'i wreiddio mewn addysgu sy'n cael ei arwain gan ymchwil, ein gweledigaeth yw cael effaith gadarnhaol ar gymdeithas a'r economi fyd-eang.

The  
Guardian

Y  
Y

25

GORAU YN Y DU AM FODDHAD Â'R ADDYSGU  
MEWN CYFRIFEG A CHYLLID (GUARDIAN UNIVERSITY GUIDE 2024)

Complete  
University  
Guide

Y  
Y

25

GORAU YN Y DU AM ANSAWDD YMCHWIL MEWN  
MARCHNATA (COMPLETE UNIVERSITY GUIDE 2024)

QS  
WORLD  
UNIVERSITY  
RANKINGS

Y  
Y

140

GORAU YN Y BYD AM FUSNES A RHEOLI  
(QS WORLD RANKINGS 2023)

QS  
WORLD  
UNIVERSITY  
RANKINGS

Y  
Y

160

GORAU YN Y BYD AM LETYGARWCH A RHEOLI  
TWRISTIAETH (QS WORLD RANKINGS 2023)



School of Management  
Yr Ysgol Reolaeth

## ADDYSGU A CHYFLEUSTERAU

Mae'r Ysgol Reolaeth yn ddarparwr addysg blaenllaw ar draws disgyblaethau Rheoli, Cyfrifeg a Chyllid, AD, Marchnata a Thwristiaeth. Mae gan yr Ysgol hanes ardderchog o feithrin rhai o'r graddedigion mwyaf llwyddiannus yn y wlad ac oherwydd hynny, ynghyd â'n staff bywiog a blaengar, ein cyfleusterau o'r radd flaenaf a'n cysylltiadau agos â byd diwydiant, dyma le unigryw i astudio ynddo. Gweledigaeth yr ysgol yw gwneud gwahaniaeth i gymdeithas a'r economi'n lleol ac yn fyd-eang drwy ragoriaeth mewn addysgu a arweinir gan ymchwil. Yn cynnwys Atriwm cymunedol hyfryd, ystafelloedd addysgu a chwrdd a labordai cyfrifiaduron, mae gan fyfyrwyr fynediad at amgylchedd dysgu rhagorol, a chyfleusterau sy'n arwain y sector, gan gynnwys:

## YSTAFELL Y CYFRYNGAU

Mae'r Ysgol Reolaeth yn cynnig cyfleusterau creu fideos a chynnwys digidol hollol weithredol y gall pob myfyriwr yn yr Ysgol eu defnyddio. Ein Hystafell y Cyfryngau yw'r amgylchedd perffaith i fyfyrwyr fagu'r sgiliau digidol y mae cyflogwyr yn chwilio amdanynt ac sy'n gynyddol ddefnyddiol yn y gweithle, megis: datrys problemau, creadigrwydd, llythrennedd yn y cyfryngau cymdeithasol a pharodrwydd i ddysgu.

## YSTAFELLOEDD DARLITHOEDD A SEMINARAU

Mae ein hystafelloedd addysgu wedi'u gosod â'r dechnoleg addysgu ddiweddaraf, gan gynnwys technoleg recordio darlithoedd, i'ch galluogi i wyllo eich darlithoedd eto ar-lein ar unrhyw adeg. Cynhelir yr addysgu mewn darlithfeydd, sy'n gallu cynnwys 150 o fyfyrwyr a mwy, a cheir ystafelloedd seminar llai hefyd sy'n gallu dal hyd at 30 o bobl, ar gyfer gwaith grwp a sesiynau mwy personol.

## YSTAFELL DYSGWYR PROFFESIYNOL

Ystafell Dysgu Proffesiynol ar gyfer addysgu a chydweithio'n benodol ar gyfer yr MBA. Yn cynnwys gorsafoedd cyfrifiaduron yn ogystal â manau gweithio i grwpiau er mwyn meithrin meddwl creadigol a phrosiectau arloesol.

## YMCHWIL A MENTERGARWCH YR YSGOL REOLAETH

Yn unol â gweledigaeth yr Ysgol, mae ein strategaeth ymchwil yn ceisio bod o fudd i'r gymuned a'r economi drwy greu ymchwil sy'n arwain y ffordd yn fyd-eang ar draws disgyblaethau eang rheoli. Mewn ymateb i fyd deinamig sy'n datblygu, rydym yn blaenoriaethu'r gallu i addasu a bod yn hyblyg, meithrin amgylchedd ymchwil sy'n annog ymagweddau deinamig, creadigol ac arloesol.

Mae strwythur ymchwil yr Ysgol Reolaeth yn cynnwys Canolfannau a Grwpiau Ymchwil ar draws holl ddisgyblaethau'r Ysgol, melinau trafod polisi a phrosiectau ymchwil mawr a nodir isod:

### Y GANOLFAN POBL A THREFNIADAETH

Mae ymchwilwyr yn ymgymryd â materion sy'n gysylltiedig â gwaith, Rheoli AD, Datblygu AD ac Ymddygiad Sefydliadau. Mae gan aelodau ystod eang o arbenigedd o reoli adnoddau dynol rhyngwladol a chysylltiadau cyflogaeth i ymddygiad sefydliadau, lles ac effaith polisiau ar ymarfer.

### CANOLFAN YMCHWIL I'R ECONOMI YMWELWYR (CVER)

Drwy ddadansoddi'r economi ymwelwyr mewn modd cyfannol, gan ddefnyddio amrywiaeth o ddulliau i wella ein dealltwriaeth o'r ffyrdd gorau y gallwn reoli twf twristiaeth er iechyd a lles unigolion, y gymdeithas, yr economi a'r amgylchedd.

### CANOLFAN CYLLID EMPIRAIDD HAWKES

Wedi'i henwi ar ôl yr Athro Emeritws, Alan G Hawkes, a ddatblygodd broses Hawkes sydd wedi canfod cymhwysiad eang ym maes cyllid meintiol. Mae'r themâu presennol yn cynnwys,

ymysg eraill, gyllid a llywodraethu corfforaethol, cyllid cynaliadwy, newid diffyg credyd, bancio ac arloesiadau gwyrdd.

### I-LAB ABERTAWE

Mae'n datblygu dealltwriaeth ehangach o arloesedd, ei reolaeth a'i ddylanwad ar gwsmeriaid, gweithwyr, dinasyddion, sefydliadau, marchnadoedd a chymdeithas. Gall y labordy gael ei gategoreiddio i adlewyrchu diddordebau aelodau ar dair lefel wahanol: cymdeithasol, sefydliadol ac unigol (dinesydd/defnyddiwr).

### Y GRŴP YMCHWIL DYFODOL DIGIDOL AR GYFER BUSNES A CHYMDEITHAS CYNALIADWY

Mae'r grŵp ymchwil hwn yn cynnig mewnwelediad llawn ysgogiad i'r metafyd, ei effaith ar ddyfodol ffactorau busnes, rheoli a chymdeithasol sy'n cael eu heffeithio gan dwf, cyfeiriad a mabwysiadu'r dechnoleg ymdrochol newydd hon yn eang.



# YSGOL Y GWYDDORAU CYMDEITHASOL

Croeso i Ysgol y Gwyddorau Cymdeithasol, lle i danio chwilfrydedd deallusol, meithrin meddwl yn feirniadol a chynnig llwybrau ymarferol i'r byd proffesiynol. Drwy gyfuniad unigryw o archwilio damcaniaeth a phrofiadau ymarferol, rydym yn grymuso ein myfyrwyr i ddeall cymhlethdodau cymdeithas ond hefyd yn rhan weithgar o'i llunio.

The Guardian

10<sup>fed</sup>

**UCHAF YN Y DU AM RAGOLYGN GYRFA MEWN TROSEDEG**

(GUARDIAN UNIVERSITY GUIDE 2024)

THE TIMES  
THE SUNDAY TIMES

15<sup>fed</sup>

**YN Y DU AM ANSAWDD ADDYSGU MEWN CYMDEITHASEG**

(TIMES GOOD UNIVERSITY GUIDE 2024)

Complete University Guide

YNY 5

**GORAU YN Y DU AM FODDHAD MYFYRWYR MEWN POLISI CYMDEITHASOL**

(COMPLETE UNIVERSITY GUIDE 2024)

The Guardian

YNY 16

**GORAU YN Y DU AM FODDHAD Â'R ADDYSGU MEWN ECONOMEG**

(GUARDIAN UNIVERSITY GUIDE 2024)

Complete University Guide

YNY 20

**GORAU YN Y DU AM ANSAWDD YMCHWIL MEWN ADDYSG**

(COMPLETE UNIVERSITY GUIDE 2024)

Complete University Guide

4<sup>ydd</sup>

**YN Y DU AM FODDHAD MYFYRWYR MEWN ASTUDIAETHAU PLENTYNDOD AC IEUENCTID**

(COMPLETE UNIVERSITY GUIDE 2024)

NSS

YNY 5

**UCHAF YN Y DU AM DDARPARWYR GWLEIDYDDIAETH AR GYFER LLAIS Y MYFYRWYR, ASESU AC ADBORTH A CHYMORTH ACADEMAIDD.**

\*yn seiliedig ar y sgôr gyfartalog ar gyfer agwedd gadarnhaol pob thema yn Arolwg Cenedlaethol o Fyfyrwyr 2023 o'n cymharu ni â phrifysgolion eraill yn y Times Good University Guide.

(NSS 2024)



Swansea University  
Prifysgol Abertawe

School of Social Sciences  
Ysgol y Gwyddorau Cymdeithasol

## ADDYSGU A CHYFLEUSTERAU

Mae Ysgol y Gwyddorau Cymdeithasol yn darparu addysg gan arbenigwyr yn eu meysydd, gan gyflwyno ymchwil sy'n torri tir newydd drwy ganolfannau ymchwil nodedig. Mae'n cyfuno perthnasoedd â phartneriaid a diwydiant i gynnig amgylchedd dysgu deinamig i fyfyrwyr sy'n canolbwyntio ar roi gwybodaeth a sgiliau iddynt lwyddo mewn lluo o yrfaedd sy'n gwneud gwahaniaeth i gymdeithas.

Mae addysgu yn yr Ysgol yn ymestyn ar draws disgyblaethau Troseddeg, Cymdeithaseg a Pholisi Cymdeithasol, Economeg, Addysg ac Astudiaethau Plentynod, a Gwleidyddiaeth, Athroniaeth a Chysylltiadau Rhyngwladol. Mae'r Ysgol ar Gampws bywiol ac amrywiol Singleton, gan greu cymuned ffyniannus sy'n dod ag ymchwil, y byd academiaidd ac ymarfer ynghyd i greu hwb arloesol a deinamig o ddysgu ac addysgu.

## YSTAFELL HYDRA

Mae'r Gyfadrn yn gartref i gyfleuster ymchwil a dysgu dwys - Hydra. Nod y dechnoleg hon yw ysgogi achosion pwysig a chreu penblethau moesegol ac ymarferol sy'n galluogi cyfranogwyr i ddatblygu sgiliau meddwl yn feirniadol a sgiliau gwneud penderfyniadau.

## YSTAFELLOEDD DARLITHOEDD A SEMINARAU

Mae ein hystafelloedd addysgu wedi'u gosod â'r dechnoleg addysgu ddiweddaraf, gan gynnwys technoleg recordio darlithoedd, er mwyn galluogi myfyrwyr i wyllo eu darlithoedd eto ar-lein ar unrhyw adeg. Gallwch gael eich addysgu mewn darlithfeydd sy'n gallu cynnal mwy na 150 o fyfyrwyr, ac ystafelloedd seminar llai i hyd at 30 o fyfyrwyr, ar gyfer eich gwaith grwp a sesiynau mwy personol gyda darlithwyr a thiwtoriaid.

## RHANDY KEIR HARDIE MAE RHANDY KEIR

Hardie'n cynnwys ystod o dechnolegau uwch er mwyn galluogi myfyrwyr i arsylwi, addysgu, ymchwilio a myfyrio'n feirniadol ar ymarfer mewn amgylchedd diogel a chefnogol. Mae'r Rhandy'n cynnig profiadau ymarferol sy'n wych ar gyfer paratoi am leoliadau gwaith.

# YMCHWIL A MENTERGARWCH YSGOL Y GWYDDORAU CYMDEITHASOL

Mae'r Ysgol yn meithrin ymchwil gydweithrediadol, arloesol ac amlddisgyblaethol drwy weithio gyda rhai o'r ymchwilwyr gorau yn y byd. Mae ein cymuned fywiog yn cynnwys sawl arbenigedd gan gynnwys Gwleidyddiaeth, Cysylltiadau Rhyngwladol, Cymdeithaseg a Pholisi Cymdeithasol, Troseddeg, Economeg ac Athroniaeth. Y weledigaeth yw creu ymchwil ddylanwadol sy'n llywio polisiâu cenedlaethol a rhyngwladol, yn dylanwadu ar lywodraethu byd-eang ac yn hyrwyddo cyfranogiad gwleidyddol a chynhwysiant dinesig. Mae'r canolfannau canlynol yn cefnogi ac yn hwyluso ein hymchwil:

## Y GANOLFAN AR GYFER YMCHWIL I YMARFER (CRIP)

Mae CRIP, hwb canolog y Brifysgol ar gyfer ymchwil addysgol, yn cyd-fynd â gwerthoedd craidd proffesiynoliaeth, cydweithredu a gofal sy'n greiddiol i'r Adran Addysg ac Astudiaethau Plentynod. Ei nod yw datblygu'r maes yn ystod diddordeb o'r newydd mewn ymchwil addysgol ac ymarferion sy'n seiliedig ar dystiolaeth.

## CANOLFAN YMCHWIL I SEIBERFYGYTHIADAU (CYTREC)

Mae CYTREC yn archwilio amrywiaeth o fygythiadau ar-lein, o derfysgaeth, eithafiaeth a seiberdrosedd, i gamfanteisio'n rhywiol ar blant a meithrin perthnasoedd amhriodol â nhw. Ei nodau craidd yw: cael dealltwriaeth well o fygythiadau ar-lein, llunio ymchwil empirig, wreiddiol a newydd a llywio polisi ac ymarfer.

## Y GANOLFAN AR GYFER NEWID CYMDEITHASOL

Mae'r Ganolfan ar gyfer Newid Cymdeithasol, yn yr Adran Troseddeg, Cymdeithaseg a Pholisi Cymdeithasol, yn hyrwyddo ysgolheictod pwysig ar draws Ysgol y Gwyddorau Cymdeithasol. Rydym yn cynnig plattform i gefnogi datblygiad ymchwil a'i lledaenu sy'n croesholi'n feirniadol greu a llywodraethu ffenomena cymdeithasol o safbwyntiau methodolegol a damcaniaethol amrywiol. Mae ein

hymchwil yn archwilio achosion, dulliau ac effaith amrywiol anghydraddoldebau cymdeithasol-ddiwylliannol, ymleiddio, eithrio a newid ac yn ystyried ffyrdd i ysgogi a dysgu'n effeithiol gan gydweithrediaid, cyfranogiad a gweithredu cymunedol.

## Y GANOLFAN AR GYFER YMCHWIL MEWN MACRO-ECONOMEG A MACRO-GYLLID (CREMMF)

Mae CreMMF yn hyrwyddo ymchwil ar facro-modelu rhyngwladol (economi agored), cyllid eiddo tirol, bancio, polisi cyllidol ac ariannol, a chynhyrchiant ar lefel damcaniaethol ac empirig. Mae ein Canolfan yn cynnwys ymchwilwyr yn Abertawe yn ogystal â rhwydwaith o gydweithredwyr gan gynnwys academyddion, gweithwyr proffesiynol, a llunwyr polisi o brifysgolion eraill, sefydliadau ymchwil a sefydliadau ledled y byd.

## YR ARSYLLFA POLISI CYFFURIAU BYD-EANG (GDPO)

Nod yr Arsyllfa ar Bolisi Cyffuriau Byd-eang yw hyrwyddo polisi cyffuriau sy'n seiliedig ar dystiolaeth a hawliau dynol, drwy fonitro, dadansoddi ac adrodd am ddatblygiadau polisi yn gynhwysfawr ac yn drylwyr, ar lefelau cenedlaethol a rhyngwladol.

## Y GRŴP DADANSODDI GWLEIDYDDOL AC YMCHWIL I LYWODRAETHU (PAG)

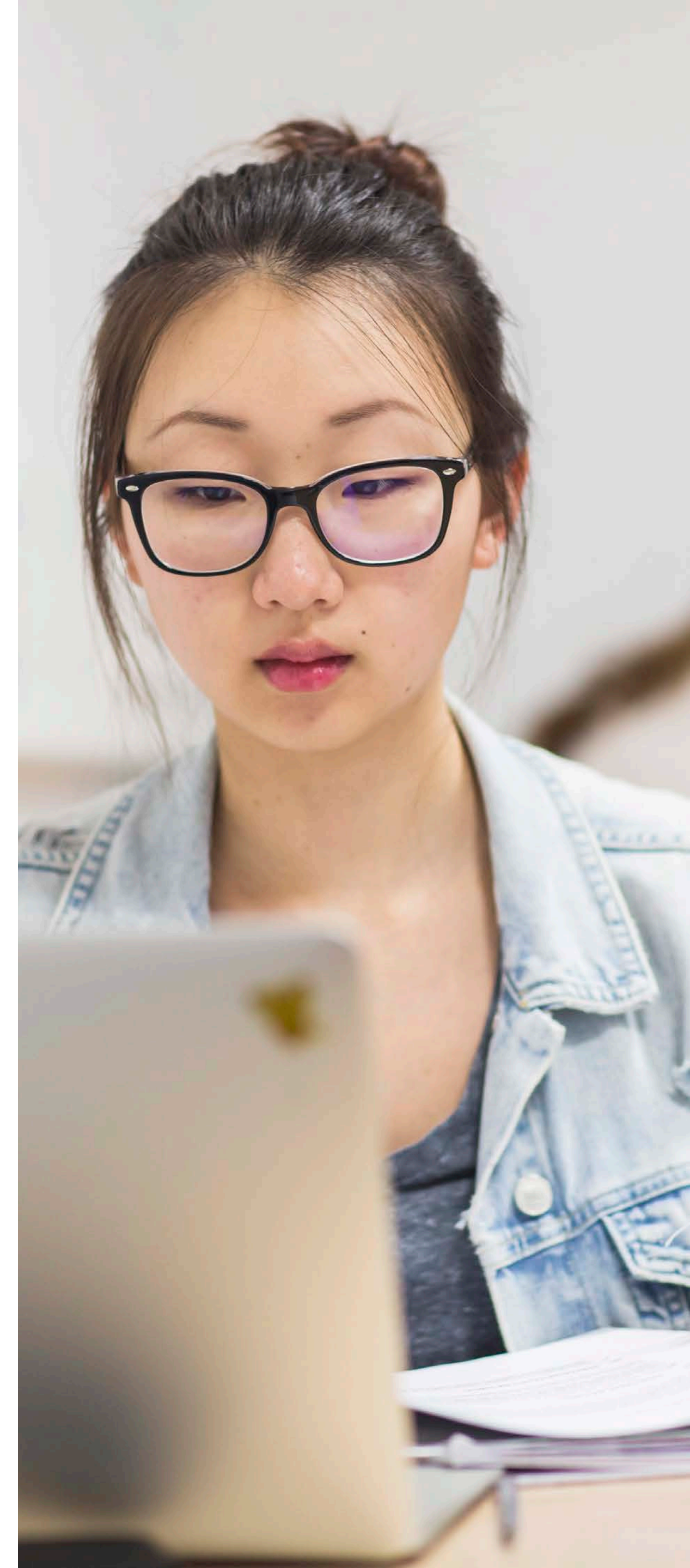
Mae grŵp ymchwil PAG yn cynnwys gwleidyddiaeth gymharol, genedlaethol ac is-genedlaethol; astudiaethau polisi, gwleidyddiaeth diriogaethol, gwleidyddiaeth drefol ac ymddygiad gwleidyddol; yn ogystal â damcaniaeth wleidyddol sy'n ymwneud â damcaniaeth ac ymarfer democratiaeth.

## Y GRŴP ASTUDIAETHAU RHYNGWLADOL, GWRTHDARO A DIOGELWCH (ISCAS)

Mae ISCAS yn cynnwys damcaniaeth ac athroniaeth wleidyddol, astudiaethau ardaloedd, astudiaethau polisi rhyngwladol, cysylltiadau rhyngwladol, astudiaethau diogelwch ac astudiaethau rhyfel. Mae ISCAS yn canolbwyntio ei arbenigedd ar wneud cyfraniadau pwysig at ddadleuon ymchwil mewn dau brif faes ymchwil: Mae ymagweddau gwyddor gymdeithasol at bolisi rhyngwladol ac astudiaethau ardaloedd, ac astudiaeth athronyddol a beirniadol o ryfel, diogelwch a gwrthdaro.

## GRŴP YMCHWIL ATHRONIAETH (PRG)

Mae PRG yn cynnwys pob math o athroniaeth, gan gynnwys athroniaeth ddamcaniaethol (e.e. athroniaeth y meddwl, metaffiseg, epistemoleg), athroniaeth ymarferol (e.e. moeseg, athroniaeth wleidyddol), ac athroniaeth gymhwysol (e.e. athroniaeth y cyfryngau, athroniaeth technoleg, athroniaeth addysg).





# Amser cyffrous

## I YMUNO Â NI YM MHRIFYSGOL ABERTAW

Mae Prifysgol Abertawe wedi bod yn gwneud gwahaniaeth ers 1920. Mwy na 100 mlynedd yn ddiweddarach, rydym yn parhau i ragori a thyfu gyda phwrpas ac uniondeb, ac mae Cyfadran y Dyniaethau a'r Gwyddorau Cymdeithasol yn arweinydd allweddol wrth gyflawni'r twf hwnnw.

Rydym wedi cael llwyddiannau eithriadol dros y blynyddoedd diwethaf, er nad yw hyn wedi cyfaddawdu ar yr awyrgylch cyfeillgar a hamddenol sydd bob amser wedi nodweddu 'profiad Abertawe'. Wrth i ni barhau â'n taith, edrychwn ymlaen at fod yn sefydliad byd-eang go iawn, gan ganolbwyntio ar y materion mawr, wrth barhau i ddarparu addysgu llawn ysbrydoliaeth.

Mae ein campysau glan môr trawiadol yn ein gwneud yn lleoliad dymunol ar gyfer staff o bedwar ban byd, ac mae ein cymuned aml-ddiwyllynnol yn cynnig agwedd fyd-eang, gan alluogi'r rhai hynny sy'n ymuno â ni i ddatblygu'r sgiliau a'r wybodaeth i hybu eu gyrfaedd a'u bywydau.

Ymunwch â ni a helpwch i lywio ein canrif nesaf o arloesi a rhagoriaeth.

Am ragor o wybodaeth, ewch i: [abertawe.ac.uk/swyddi](http://abertawe.ac.uk/swyddi)

